
Una mirada al centro de Albacete, España: el uso de la CNAE como metodología en estudios urbanos

A look at the center of Albacete, Spain: the use of CNAE as a methodology in urban studies

Um olhar ao centro de Albacete, Espanha: o uso do CNAE como metodologia em estudos urbanos

Victor Hugo Quissi Cordeiro da Silva¹ <https://orcid.org/0000-0002-1835-1760>

Francisco Cebrián Abellán² <https://orcid.org/0000-0002-4309-4954>

¹ Universidad Estadual Paulista, Presidente Prudente/SP, Brasil victor.quissi@unesp.br

² Universidad Castilla-La Mancha, Albacete/CM, España. Francisco.Cebrian@uclm.es

Recibido en: 02/06/2025

Aceptado para publicación en: 27/08/2025

Resumen

Este artículo es el resultado de una investigación realizada por investigadores y universidades de Brasil y España. Implica estrategias metodológicas en un estudio comparativo de ciudades con formaciones socioespaciales muy diferentes. Considerando el papel del comercio y los servicios en las ciudades contemporáneas, utilizamos la Clasificación Nacional de Actividades Económicas (CNAE) como punto de partida para nuestra metodología, lo que nos permitió construir nuestras propias tipologías de actividades comerciales y de servicios. En este texto, analizamos cómo las calles peatonales del centro de Albacete han facilitado la acogida de un número considerable de actividades comerciales y de servicios, revitalizando esta zona de la ciudad. Por otro lado, en las afueras de la ciudad, se han construido nuevas áreas de consumo por parte de capital privado (Imaginalia y Albacenter), lo que ha complejizado la estructura urbana.

Palabras clave: Ciudad media; comercio, servicios, centralidad urbana, Albacete.

Abstract

This article is the result of research conducted by researchers and universities in Brazil and Spain. It involves methodological strategies in a comparative study of cities with very different socio-spatial formations. Against the backdrop of the role of commerce and services in contemporary cities, we used the National Classification of Economic Activities (CNAE) as a starting point for our methodology, enabling us to construct our own typologies of commercial and service activities. In this text, we discuss how the pedestrian streets of Albacete's city center have facilitated the hosting of a considerable number of commercial and service activities, revitalizing this area of the city. On the other hand, on the city's outskirts, new consumer areas have been built by private capital (Imaginalia and Albacenter), making the urban structure more complex.

Keywords: Medium-sized city; commerce, services, urban centrality, Albacete.

Resumo

Este artigo é resultado de pesquisas entre pesquisadores e universidades do Brasil e da Espanha. Envolve estratégias metodológicas em um estudo comparativo, entre cidades de formações socioespaciais muito distintas. Tendo como pano de fundo o papel do comércio e dos serviços nas cidades contemporâneas, utilizamos como ponto de partida de nossa metodologia a Classificação Nacional de Atividades Econômicas (CNAE), para que pudéssemos construir nossas próprias tipologias das atividades comerciais e de serviços. Neste texto discutimos como as ruas de pedestres do centro da cidade de Albacete possibilitaram abrigar um número considerável de atividades comerciais e de serviços, dinamizando esta área da cidade. Por outro lado, nas periferias da cidade, novas áreas de consumo foram construídas pelo capital privado (Imaginalia y Albacenter), tornando a estrutura urbana mais complexa.

Palavras chave: Cidade média; comércio, serviços, centralidade urbana, Albacete.

Introducción

La redefinición de la centralidad intraurbana es una de las transformaciones en curso en las ciudades medias e influye directamente en la división social y económica del espacio, así como en las interacciones entre ambas las partes. En este

texto buscamos observar este proceso a través de la concentración y diversidad de establecimientos comerciales y de servicios en Albacete, destacando las calles peatonales del centro principal y de dos centros comerciales privados, Imaginalia y Albacenter. A partir de estas nuevas áreas orientadas al consumo y ocio, vemos la formación de concentraciones de actividades económicas, o sea, la producción de nuevas áreas centrales fuera del centro principal.

La desconcentración-reconcentración de las actividades comerciales y de servicios, noción establecida en Sposito (2001), redefine la estructura urbana, cambiando los usos del suelo y construyendo una ciudad más dispersa y compleja, en términos de las funciones que ejerce y de los flujos que genera.

En este texto centramos nuestra atención en la metodología utilizada y en el análisis de los resultados preliminares. Discutir el comercio y los servicios en las ciudades demanda el empleo de herramientas de pesquisa, de modo que nos aproximemos del objeto de estudio. Nuestra aproximación se dio con la construcción de una base de datos de los establecimientos encontrados en nuestra área de pesquisa, lo que nos permitió hacer un inventario de las actividades comerciales y de servicios en las áreas de estudio.

En este procedimiento utilizamos la Clasificación Nacional de las Actividades Económicas (CNAE) como primero punto de partida de la organización de los datos, pero no el único. Posteriormente, a partir de la estructura de la CNAE, creamos nuestra propia ordenación de las actividades económicas. Los resultados alcanzados fueron representados en gráficos y discutidos a partir de la literatura especializada en el tema.

Metodología

En esta pesquisa utilizamos como procedimiento metodológico la construcción de un banco de datos de las empresas comerciales y de servicios en tres áreas de la ciudad de Albacete, elegimos las siguientes: Imaginalia, Albacenter y las Calles

Peatonales del Centro de la ciudad. Los datos fueron recogidos a partir de visitas a las páginas web, cuando hablamos de las dos primeras áreas, y de trabajos de campo, en la tercera área. Después de la identificación de los establecimientos, los clasificamos utilizando la Clasificación Nacional de las Actividades Económicas (CNAE).

En una planilla en el programa Excel ponemos las informaciones sobre los establecimientos encontrados, con la finalidad de facilitar el proceso de clasificación. Este primero paso significó el contacto inicial con las áreas en análisis, pero no suficiente. De hecho, los datos carecían de una mejor organización y sistematización. De esa manera, buscamos en Miyazaki (2013), Porto-Sales *et al.* (2014), Porto-Sales (2014), Bellet *et al.* (2015), Silva (2021; 2022a; 2023) herramientas para ordenar los establecimientos encontrados.

En nuestro proyecto inicial de investigación teníamos como objetivo hacer una comparación con la realidad brasileña, o sea, buscamos un camino para la aproximación de formaciones socioespaciales distintas (Santos, 1977). De hecho, en este artículo preferimos concentrarnos en exponer solo los datos de Albacete.

Con relación a los comercios y servicios, identificar una manera de ordenar los datos es el principal obstáculo que encontramos. Sin embargo, para contornar esta problemática, establecemos como primero criterio de ordenación la propuesta de la CNAE. Utilizamos la versión organizada por el *Instituto Brasileiro de Geografia e Estatística* (IBGE), pero advertimos al lector que a pesar de algunas diferencias con la organización de la CNAE española, las estructuras de organización de los datos son muy similares.

En la CNAE, las actividades económicas son ordenadas en niveles jerárquicos, por lo tanto, parten de una descripción más amplia y genérica hacia una más específica. Las actividades económicas son descritas en cinco niveles, que son los siguientes: secciones, divisiones, grupos, clases y subclases. Estos niveles están posicionados desde lo más genérico a lo más específico, como presentamos en el Cuadro 1.

[Geopauta](#), Vitória da Conquista, V. 9, 2025, e16747



Este es un artículo de acceso abierto bajo la licencia Creative Commons. [CC BY](#)

Cuadro 1 – Composición de la Clasificación Nacional de Actividades Económicas

Posiciones	Cuantidades	Codificación
Secciones	21	(letras mayúsculas de "A" hasta "U")
Divisiones	87	(hasta el segundo dígito numérico)
Grupos	285	(hasta el tercer dígito numérico)
Clases	673	(hasta el cuarto dígito numérico + un dígito verificador)
Subclases	1.318	(+ más dos dígitos numéricos después del dígito verificador)

Fuente: CNAE; Organización: Victor Hugo Quissi Cordeiro da Silva y Francisco Cebrián.

En esta investigación optamos por clasificar a los establecimientos hasta el quinto nivel de la CNAE, o sea, hasta la posición Subclase. El procedimiento de clasificación es hecho manualmente y tenemos que buscar cada uno de los establecimientos en la estructura de la CNAE, individualmente. De hecho, el proceso resulta bastante lento, pero nos posibilita alcanzar una riqueza de informaciones que vamos a explorar en este texto.

El resultado es una primera ordenación de la información que, sin embargo, es muy difícil de trabajar, porque resulta en una cantidad de clases y divisiones que imposibilita la elaboración de formas de presentación de los datos. En el arriba podemos ver de manera clara que en el quinto nivel tenemos 1.318 opciones para clasificar las actividades económicas. Por lo tanto, posteriormente a la ordenación de los establecimientos en la estructura de la CNAE, hicimos nuestra propia organización de los datos.

Con el objetivo de mejorar el análisis y exposición de la información llegamos a una división de las actividades comerciales en ocho categorías (Cuadro 2) y de los servicios en doce (Cuadro 3).

Cuadro 2 – Estructura del comercio

Comercio	
Ramos de los comercios	Ubicación en la estructura de la CNAE
I. Productos alimenticios A	47.1 – Comercio minorista no especializado
	47.2 – Comercio minorista de productos alimenticios, bebidas y fumo
II. Material de construcción B	47.4 – Comercio minorista de material de construcción
III. Equipo de informática y	47.51-2 – Comercio minorista especializado de

[Geopauta](#), Vitória da Conquista, V. 9, 2025, e16747



Este es un artículo de acceso abierto bajo la licencia Creative Commons. [CC BY](#)

	comunicación C	equipo y suministrar de informática 47.52-1 – Comercio minorista especializado de equipo de telefonía y comunicación
IV.	Equipos y artículos de uso doméstico D	47.53-9 – Comercio minorista especializado de aparatos y equipo de audio y vídeo
		47.54-7 – Comercio minorista especializado de muebles, lecho y artículos de iluminación
		47.55-5 – Comercio minorista especializado de tejidos y artículos de cama, mesa y baño
		47.56-3 – Comercio al por menor especializado de instrumentos musicales y accesorios
		47.57-1 – Comercio minorista especializado de piezas y accesorios para aparato electrónico para uso doméstico, excepto informática y comunicación
		47.59-8 – Comercio minorista de artículos de uso doméstico no especializados anteriormente
V.	Productos farmacéuticos y aseo E	47.7 – Comercio minorista de productos farmacéuticos, perfumaría y cosméticos y artículos médicos, ópticos y ortopédicos
VI.	Artículos culturales, recreativos y deportivos F	47.6 – Comercio minorista de artículos cultural, recreativos y deportivos
VII.	Artículos personales y del vestuario G	47.81-4 – Comercio de artículos de vestuario y accesorios
		47.82-2 – Comercio minorista de calzados y artículos de viaje
		47.83-1 – Comercio minorista de joyas y relojes
VIII.	Otros H	47.84-9 – Comercio minorista de gas licuado de petróleo
		47.85-7 – Comercio minorista de artículos usados
		47.89-0 – Comercio minorista de otros productos nuevos no especializados anteriormente

Organización: Victor Hugo Quissi Cordeiro da Silva y Francisco Cebrián.

Cuadro 3 – Estructura de los servicios

Servicios	
Ramos de los servicios	Ubicación en la estructura de la CNAE
I. Alojamiento A	55 – Alojamiento
II. Alimentación B	56 – Alimentación
III. Información y comunicación C	J – Información y comunicación
IV. Actividades financieras, seguros y servicios relacionados D	K – Actividades financieras, de seguros y servicios relacionados
V. Actividad inmobiliaria E	L – Actividad inmobiliaria
VI. Actividades profesionales, científicas y técnicas F	M – Actividades profesionales, científicas y técnicas
VII. Actividades administrativas y servicios complementarios G	N – Actividades administrativas y servicios complementarios
VIII. Administración pública H	O – Administración pública, defensa y seguridad social

IX.	Educación I	P – Educación
X.	Salud humana J	86 – Actividad de atención a la salud humana
XI.	Artes, cultura, deportes y recreación K	R – Artes, cultura, deportes y recreación
XII.	Otras actividades de servicios L	S – Otras actividades de servicios

Organización: Victor Hugo Quissi Cordeiro da Silva y Francisco Cebrián.

Podemos decir que uno de los puntos de discusión en los estudios de las actividades comerciales y servicios en la capacidad de comparación entre ciudades. Por lo tanto, establecer una estructura de ordenación de los datos nos permite hacer comparaciones, incluso con ciudades de otras formaciones socioespaciales. Planteamos que la tipología propuesta puede ser adecuada para otras investigaciones de mismo tipo, posibilitando investigaciones posteriores.

Resultados y discusión

Albacete es una ciudad española de tamaño medio situada en la comunidad autónoma de Castilla-La Mancha. Según Cebrián, Sánchez y Javier (2022) el sector de servicios es el que más se destaca en la ciudad, aunque podemos identificar vestigios de otros sectores económicos. Aún según los autores, Albacete cumple una importante función regional, alcanzando un área de influencia de aproximadamente 30 kilómetros. Así, la ciudad cumple un papel de intermediación y estructuración del territorio circundante, dadas sus características de ciudad media española.

De acuerdo con Cebrián (2007b), Albacete tiene una ubicación estratégica en relación con la red de ciudades españolas. Esta afirmación se justifica por la presencia de medios de transporte y circulación, como ferrocarriles y carreteras, formando un considerable flujo de personas y mercancías hacia la ciudad. Estos elementos ayudan a comprender el relevante papel regional de Albacete, ya que conecta centros de mayor complejidad con las ciudades de su entorno, incluidas ciudades de otras provincias.

A partir de los años 1990 se desarrolla de manera intensa el proceso de dispersión urbana, relacionado con la construcción de residencias secundarias o la transformación del uso del suelo agrícola en uso residencial, formando áreas de

[Geopauta](#), Vitória da Conquista, V. 9, 2025, e16747



Este es un artículo de acceso abierto bajo la licencia Creative Commons. [CC BY](#)

fuerte aislamiento. Cebrián y García (2015) destacan la generalización del uso del automóvil que permitió ocupar zonas más alejadas del centro de la ciudad, ampliando su territorio. Además de las residencias secundarias, también se prefirieron estas zonas como ubicación de la residencia principal, incluyendo la ocupación de pedanías y pequeños pueblos del entorno de Albacete.

Estos nuevos desarrollos tienden a homogeneizar el paisaje, a partir de una planificación y una arquitectura similar a la realizada en diferentes países. Con base en estos cambios, Albacete se transforma de una ciudad compacta a una ciudad dispersa. Cebrián y García (2015, p. 397) destacan los diferentes enfoques en la literatura especializada a respecto a este proceso, incluyendo las distintas expresiones utilizadas: suburbanización, periurbanización, rururbanización, desurbanización, etc. Para los autores, existe un interés creciente por la incorporación de la periferia de la malla urbana: “Los tradicionales límites precisos de las ciudades se han desplazado en favor de grandes áreas urbanas, cada vez más extensas, integradas en un orden funcional, pero también territorial, dando lugar a diferentes expresiones de ciudad-región”.

Con un tejido urbano más extenso y, en consecuencia, con mayores distancias a recorrer, surge la necesidad de aumentar la movilidad. Cebrián y Jovel (2012) destacan la difusión del uso del automóvil como uno de los principales elementos que posibilitaron la incorporación cada vez más periférica de la ciudad. Con el protagonismo del coche, la separación entre el lugar de trabajo y el de residencia se hace mayor.

A partir de las reflexiones de Cebrián (2015), se describen los principales factores que explican la dispersión urbana en las ciudades medianas españolas, con énfasis en Albacete. Según el autor, estos factores son: I – Nuevos hábitos de consumo y valores de la sociedad (más diversificados y estandarizados); II – Reducción de la fertilidad; III – Generalización del uso del automóvil (sociedad del automóvil); IV – Nuevas infraestructuras viales de alta capacidad, generalmente ubicadas en el entorno urbano; V – Crecimiento de la movilidad diaria de la [Geopauta](#), Vitória da Conquista , V. 9, 2025, e16747



población; VI – Preferencia por nuevas tipologías de vivienda (mayor calidad ambiental, más privacidad y espacio); y VII – Generalización del uso de las nuevas tecnologías de la información y la comunicación.

Cebrián (2007a, p. 223) trabajando los cambios en los límites de las ciudades españolas de tamaño medio, destaca que, si la separación entre los entornos rural y urbano eran bastante evidente, hoy esta distinción ya no es tan clara. Según sus palabras: “Para algunos autores se trata de una descentralización ligada a los cambios en un momento científico-técnico-informativo (Santos, M.) que hacen la fragmentación urbana posible”.

Los cambios entre técnica y espacio se pueden observar empíricamente a partir de los nuevos medios de circulación de personas y mercancías, como es el caso de las carreteras y el uso generalizado del vehículo privado. Además, las nuevas tecnologías de la información también modifican los desplazamientos en la ciudad y pueden contribuir al cambio de ubicación residencial hacia la periferia. Las relaciones casa-trabajo o casa-lugares-de-consumo pueden darse desde distancias más amplias, dada la mayor densidad de la red de integración entre los espacios de la ciudad.

Esta compleja estructura urbana en ciudades medias se puede observar con diferentes intensidades y formas. La dinámica de incorporación de nuevos espacios a la malla urbana está motivada, además de los elementos presentados anteriormente, por los beneficios generados por los cambios de uso del suelo. En este sentido, la expansión urbana está impulsada principalmente por promotores inmobiliarios, interesados en el “urbanismo especulativo” (Cebrián; García, 2015). De acuerdo con los autores, los cambios en la densidad y centralidad urbana, ya que la dispersión se expresa por la ocupación de áreas periféricas discontinuas al tejido urbano consolidado y por la desconcentración-reconcentración (Sposito, 2001) de actividades comerciales y de servicios. Estas alteraciones en la estructura urbana profundizan la diferenciación socioespacial, además del cambio y tránsito de la lógica centro-periférica a la lógica fragmentaria de estructuración urbana.

Al discutir el tema de los centros y de la centralidad urbana partimos de la definición de Sposito (2013, p. 73, *traducción nuestra*), “La centralidad (...) no es un lugar, o un área de la ciudad, pero, sí, la condición y expresión de central que un área ejerce o representa”. La referida autora al tratar del tema recuerda que esos conceptos deben ser comprendidos como interdependientes, o sea, no hay centralidad sin que exista un centro y no hay centro que no ejerza determinado nivel de centralidad.

Con relación a la definición de lo que son áreas centrales también quedémonos con Sposito (2013, p. 73, *traducción nuestra*) que completa su argumentación diciendo: “Las áreas centrales son, así, espacios que ancoran la constitución de centralidades, pero no son la misma cosa que ellas”. Por lo tanto, defendemos que la metodología utilizada en esta pesquisa nos permite elaborar un cuadro general de las características y diferencias entre áreas centrales de la ciudad de Albacete, con destaque para el centro principal y centros comerciales privados. A partir de la concentración, intensidad y diversidad de establecimientos comerciales y de servicios logramos inferir aspectos de la centralidad urbana, como, por ejemplo, la capacidad de atraer el flujo de consumidores.

Según Sposito (2010), las áreas centrales son puntos de integración geográfica y social, constatada a través de los flujos que conectan la ciudad a la red más amplia, constituyendo redes de ciudades y, al mismo tiempo, por la integración de diferentes espacios de la ciudad, en lo que denominamos en este texto como centralidad intraurbana. De hecho, se afirma en el territorio una gestión en múltiples escalas (Sposito, 1998), que se desarrolla por medio de las estrategias económicas y espaciales de diferentes grupos económicos. En este texto concentramos nuestros análisis en los procesos socioespaciales intraurbanos, aún que no posamos olvidar las diferentes escalas que el fenómeno puede asumir.

La forma espacial comúnmente denominada como centro de la ciudad o centro principal es la expresión del proceso de concentración espacial de las actividades comerciales y de servicios que, no obstante, en la actual etapa del proceso de urbanización, no es la única área que presenta esta característica. En otras [Geopauta](#), Vitória da Conquista , V. 9, 2025, e16747



palabras, el centro principal, como en Albacete, no ejerce con **exclusividad** los atributos de la centralidad urbana, como, por ejemplo, la capacidad de atraer el flujo de personas y mercancías.

Consecuentemente, nuevas formas espaciales expresan la reubicación de las actividades económicas en la ciudad, asociadas con la formación de nuevas concentraciones (Sposito, 2001). Así, vislumbramos los subcentros en cuanto aglomeraciones diversificadas de comercio y servicios, ubicadas fuera del centro principal. Como presentado en Villaça (2001), las nuevas concentraciones buscan áreas que poseen el atributo de la accesibilidad, entretanto, no son todos los casos que el alcance espacial de ellos será capaz de abarcar toda la ciudad, como ocurre con el centro principal.

Dos dinámicas económico-territoriales contribuyen para la comprensión del proceso de redefinición de la centralidad urbana en Albacete. Cuando observamos la apertura de nuevas áreas centrales, tales como Imaginalia y Albacenter, en las periferias de la ciudad, podemos identificar el desarrollo de dos movimientos: la desconcentración y reconcentración de las actividades comerciales y de servicios. Así siendo, podemos indicar dos elementos fundamentales de este proceso, la selectividad y la diferenciación socioespaciales.

Las áreas atingidas por la reconcentración son selectivamente elegidas y responden a una dada intencionalidad de los agentes económicos, por otro lado, la formación de estas áreas también responde a la producción de diferencias entre los espacios de la ciudad. De acuerdo con Sposito (2001), esas dinámicas ocurren por medio de iniciativas de dos órdenes, que se dan simultáneamente. Las iniciativas hacen referencia al “surgimiento de nuevas actividades y establecimientos comerciales y de servicios fuera del centro principal” que se combinan con la “reubicación, en nuevos centros, de actividades y establecimientos que antes estaban restringidos al centro principal” (Sposito, 2001, p. 236, *traducción nuestra*).

Debemos añadir al debate la percepción de que la desconcentración de las actividades comerciales y de servicios no ocurren de manera anárquica en el tejido [Geopauta](#), Vitória da Conquista , V. 9, 2025, e16747



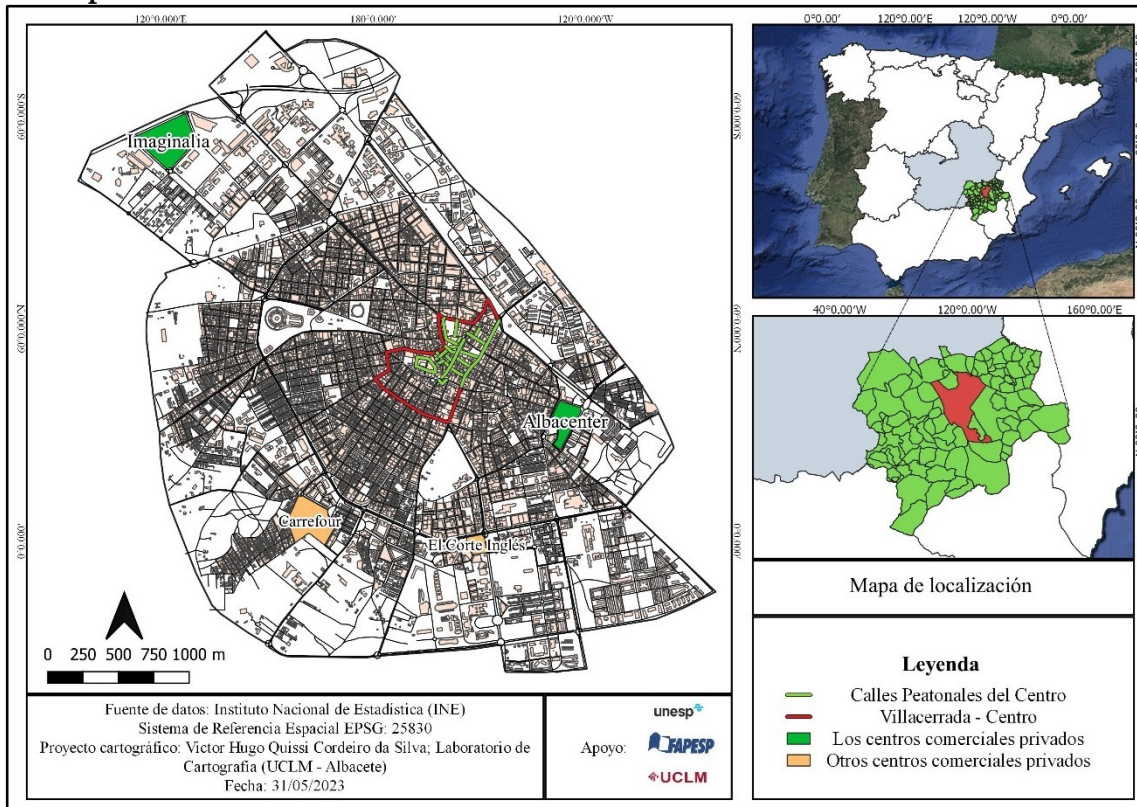
urbano, porqué, paralelamente, existe la formación de nuevas concentraciones, fuera del centro principal. Luego, podemos caracterizar la nueva estructura urbana, en lo que se refiere a la centralidad intraurbana, como múltiple y polinucleada.

Al hacer referencia a esas expresiones estamos remontándonos a la definición formulada en Sposito (2010, p. 205, *traducción nuestra*), al afirmar que “se constatamos la existencia de más de un centro, tenemos una *multicentralidade*. Se constatamos diferentes niveles de especialización e importancia entre esos centros, estamos delante de una *policentralidade*”.

El aumento del número de áreas centrales es la superación de la estructura monocêntrica, autorizando la afirmación de la centralidad intraurbana en cuento múltiple. Por otro lado, en lo que se refiere a su policentralidade, debemos notar un cambio cualitativo en relación con los usos y frecuencia de los espacios de consumo y laser. Creemos que las metodologías utilizadas en esta investigación no nos permiten hacer un análisis cualitativo de las áreas centrales, porque la base de datos tiene una naturaleza eminentemente cuantitativa y descriptiva de las actividades existentes en las áreas en estudio.

En el Mapa 1 podemos ver la localización de la ciudad de Albacete en el sudoeste de España, en la comunidad autónoma de Castilla-La Mancha. Además, en líneas rojas constatamos los límites del centro de la ciudad y en líneas verdes las calles que pasaron por en proceso de peatonalización. Fueron estas calles peatonalizadas que hicimos nuestros trabajos de campos y levantamientos de datos. Destacamos también los centros comerciales privados de Imaginalia y Albacenter como nuevos áreas centrales, fuera del centro principal.

Mapa 1 – Centros comerciales en análisis



Fuente: Instituto Nacional de Estadística (INE).

La peatonalización de calles en el centro intenta attingir dos objetivos principales: disminuir la dependencia del automóvil y tornar más atractiva la área central. La agenda ambiental y la discusión alrededor de las ciudades sustentables tiene influenciado las políticas urbanísticas en España, llevando muchas alcaldías a cambiar la ciudad hacia la disminución de las emisiones de los combustibles fósiles. Por consiguiente, muchas de las calles del centros fueron peatonalizadas, induciendo a los moradores a hacer recorridos a pie (Imagen 1). La idea principal es hacer posible la ciudad de los 15 minutos, en la que las personas puedan hacer las principales actividades diarias sin largos desplazamientos. En tesis, estas modificaciones en el urbanismo permitirían una ciudad con menos combustibles fósiles y por lo tanto más sostenible.

Imagen 1 – Calle peatonal en el centro de Albacete.



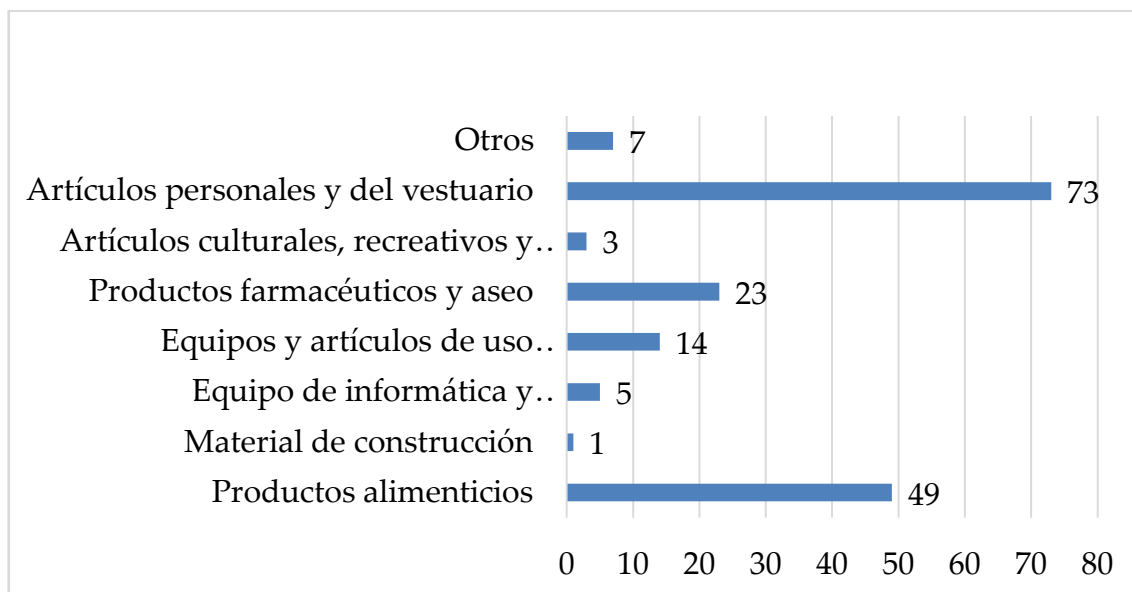
Fuente: Victor Hugo Quissi Cordeiro da Silva.

Por otro lado, la peatonalización del centro tiene como objetivo atraer más consumidores y tornar más atractiva la área. Con la expansión de la ciudad y la creación de centros comerciales privados cada vez menos personas buscan en centro de la ciudad para consumir o para actividades de ocio. Un conjunto de bares, restaurantes, cafés y demás tiendas fueron afectados por esa disminución. Sin embargo, las calles peatonales lograron tornar posible un mayor flujo de personas, con destaque para el ocio nocturno, pues las nuevas calles trajeron más seguridad y atraktividad al centro.

A través de los trabajos de campo y visitas a los sitios electrónicos de las áreas en análisis llegamos a los siguientes números, en las Calles Peatonales del Centro encontramos un total de 312 establecimientos, de los cuales 125 son comercios y 187 servicios (Gráficos 1 y 2). Paralelamente en los centros comerciales privados de

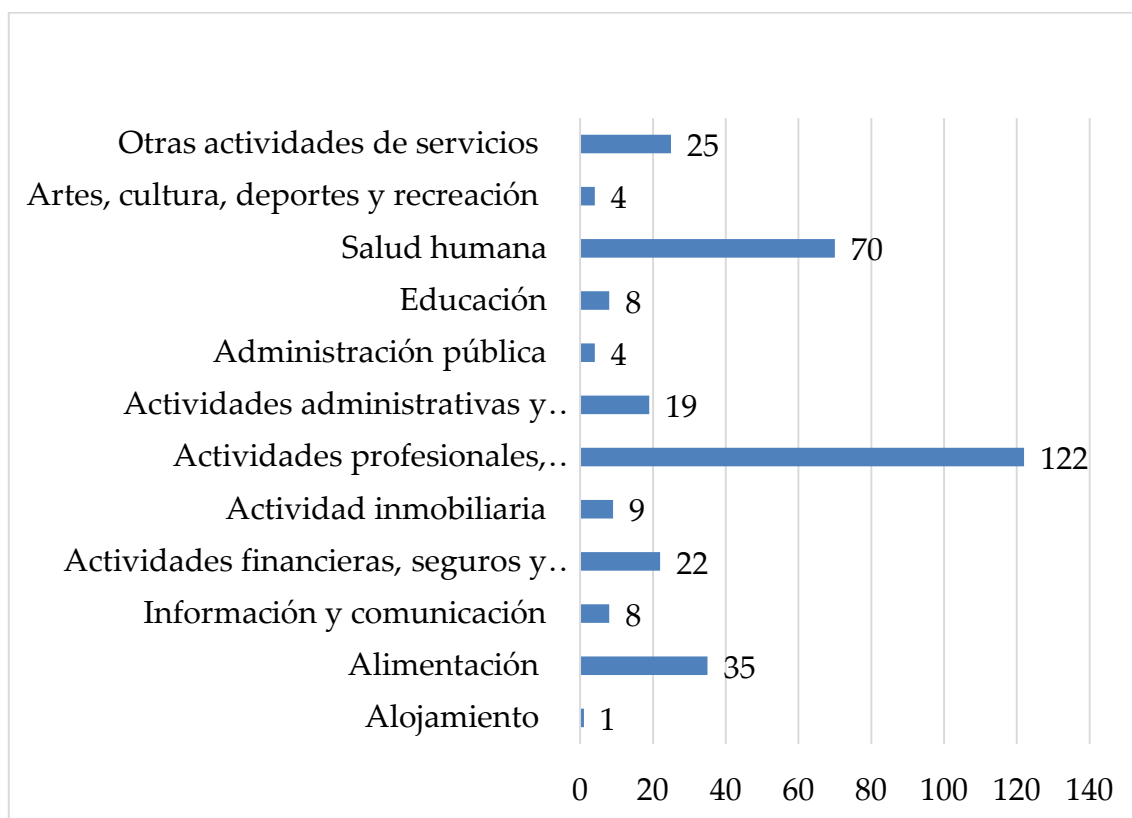
Imaginalia y Albacenter localizamos 101 establecimientos, siendo que 63 son comercios y 38 servicios (Gráficos 3 y 4).

Gráfico 1 – Comercios en las calles peatonales del centro



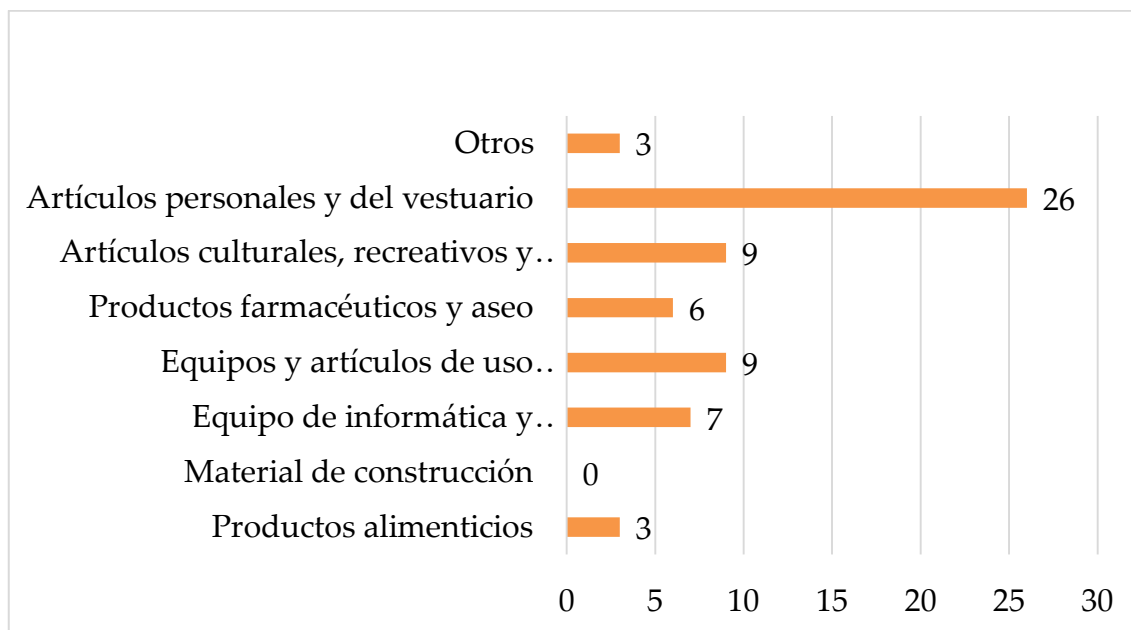
Fuente: Victor Hugo Quissi Cordeiro da Silva y Francisco Cebrián.

Gráfico 2 – Servicios en las calles peatonales del centro



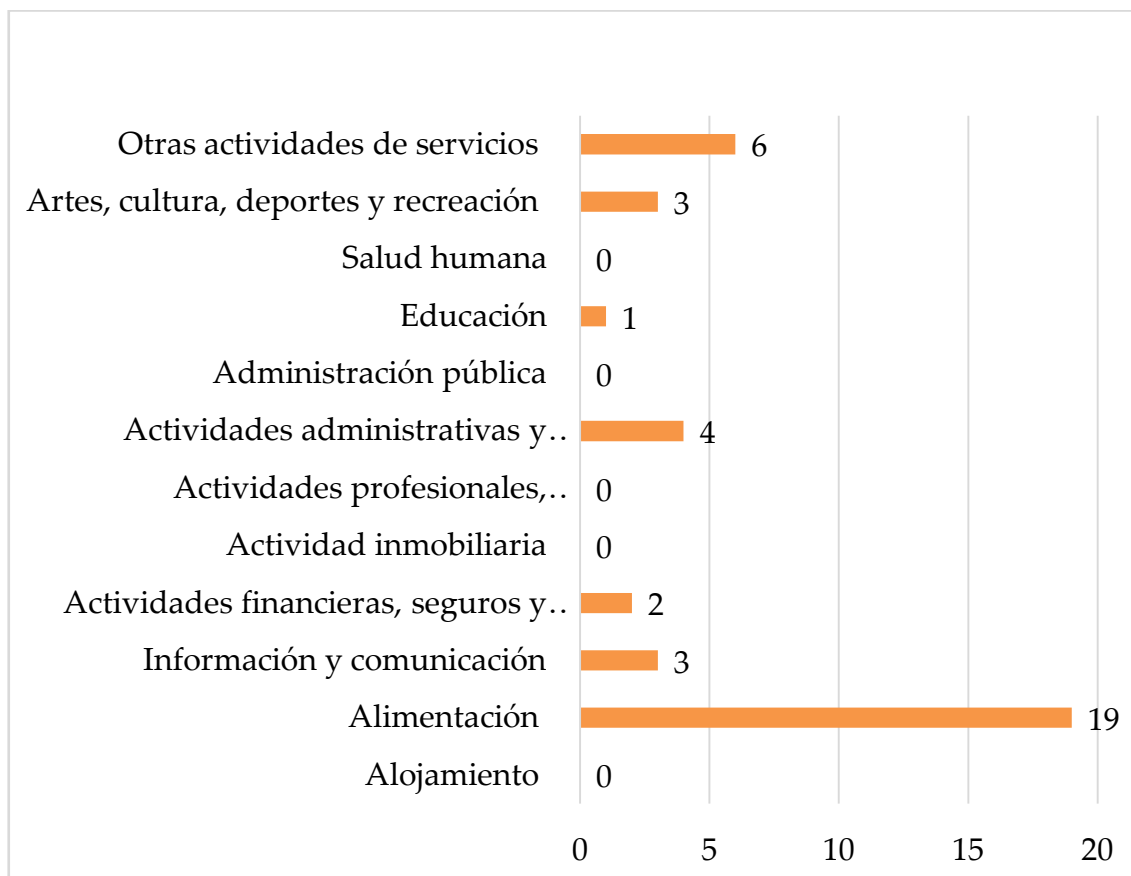
Fuente: Victor Hugo Quissi Cordeiro da Silva y Francisco Cebrián.

Gráfico 3 – Comercios en los centros privados: Imaginalia e Albacenter



Fuente: Victor Hugo Quissi Cordeiro da Silva y Francisco Cebrián.

Gráfico 4 – Servicios en los centros privados: Imaginalia y Albacenter



Fuente: Victor Hugo Quissi Cordeiro da Silva y Francisco Cebrián.

La concentración de empresas nos permite inferir la capacidad de atracción del flujo de personas y mercancías desde y hacia estas áreas, como lo demuestran los trabajos de Silva (2022b; 2022c). Además de la cantidad, la diversidad de actividades también cumple un importante papel en la estructuración del alcance espacial de estas áreas, atrayendo una variedad y complejidad mayor de públicos. En este sentido, podemos ver en los gráficos arriba la distribución de los datos alcanzados, permitido nos afirmar que en las calles peatonales del centros hay una pluralidad de actividades comerciales y de servicios que supera los encontrados en los centros privados, indicándonos que el centro permanece en cuanto un área de gran importancia en la estructura urbana, a pesar de las nuevas áreas centrales en las periferias de la ciudad.

Como podemos observar en los gráficos, en las calles peatonales del centro, tenemos las actividades de venta de artículos personales y del vestuario y productos alimenticios como las más importantes. Con relación a los servicios se destacan las actividades profesionales, científicas y técnicas (que incluye oficinas de abogados, por ejemplo), salud humana y alimentación. Ya en los centros privados de Imaginalia y Albacenter se acentúa el comercio de artículos personales y del vestuario y, en los servicios, la alimentación.

Además del mayor número de empresas de servicios en el primero grupo, debemos destacar la mayor variedad de actividades, indicando un consumo más diversificado en el centro. Si estamos delante de áreas con estructuras de complejidad cualitativamente distintas, con sus respectivas capacidades de generar y atraer el flujo de personas y mercancías en la ciudad, podemos vislumbrar relaciones jerárquicas, en la cual los centros de Imaginalia y Albacenter cumplen un papel secundario en la centralidad intraurbana de Albacete, en la cual el centro principal continúa a ejercer la primacía de los flujos de la ciudad.

Consideraciones finales

La redefinición de la centralidad intraurbana es una tendencia que se puede observar en la ciudad de Albacete a partir de la formación de múltiples áreas centrales, sobre todo en las periferias de la ciudad, generando nuevos contenidos y prácticas espaciales en los bordes urbanos. En esta ciudad percibimos la combinación entre el viejo y el nuevo en la estructura urbana, formando un contexto en lo cual a pesar de la permanencia del centro principal en cuanto al área con mayor nivel de concentración de actividades comerciales y de servicios, otras áreas de la ciudad aparecen como nuevas concentraciones, mismo que estas no se equiparen en términos de densidad y diversidad en relación con la primera.

Teniendo en cuenta los resultados alcanzados, podemos afirmar que la territorialidad de las actividades comerciales y de servicios pueden ser aprendidas a partir del par analítico de desconcentración-reconcentración. Esta descripción nos demuestra que en lo que pese a la difusión de las actividades económicas en el tejido urbano, esta ocurre de manera que nuevas concentraciones son formadas.

Referencias

BELLET, C.; SPOSITO, M. E. B.; GÓES, E. M.; SPOSITO, E. S. Reestructuración y cambio en dos centros comerciales tradicionales. Visiones comparadas: Presidente Prudente (Brasil) y Lleida (España). In: Bellet, C. [et al.] **Urbanización, producción y consumo en ciudades medias/intermedias = Urbanização, produção e consumo em cidades médias/intermediárias**. Presidente Prudente: Universidade Estadual Paulista; Lleida: Edicions de la Univeersitat de Lleida, 2015.

CEBRIÁN A., F. Ciudades con límites y ciudades sin límites. Manifestaciones de la ciudad difusa en Castilla-La Mancha. **Rev. Boletín de la Asociación de Geógrafos Españoles**, n. 43, págs. 221-240, 2007a.

CEBRIÁN A. Manifestaciones de la dispersión en el entorno de las ciudades medias. Respuestas convergentes en contextos diferentes. **Rev. Ciudades**, vol. 12, n. 21, 2015.

CEBRIÁN A. Transformaciones y ajustes ante las nuevas dinámicas urbanas. Manifestaciones en la organización del territorio de Castilla-La Mancha. **Rev. Estudios Geográficos**, LXVIII, 262, enero-junio, 7-32, 2007b.

CEBRIÁN A., F.; GARCÍA, C. Procesos de urbanización reciente en ciudades medias. Visiones Comparadas. In: Bellet, C. [et al.] **Urbanización, producción y consumo en ciudades medias/intermedias = Urbanização, produção e consumo em cidades**

médias/intermediárias. Presidente Prudente: Universidade Estadual Paulista; Lleida: Edicions de la Univeersitat de Lleida, 2015.

CEBRIÁN, A. F.; JOVEL, R. Transformaciones operadas durante el periodo del urbanismo expansivo en el entorno de una ciudad media: Albacete. In: Miramontes Carballada, A.; Royé, D.; Villa Vázquez, J. (coord.) **Las ciudades y el sistema urbano reflexiones en tiempos de crisis:** Galicia – Norte de Portugal. Ed. Meubook, 2012.

CEBRIÁN, F.; SÁNCHEZ, I.; JAVIER, F. M. El proceso de transformación de Albacete: la dialéctica entre la ciudad compacta y el cambio de modelo. In: Bellet, C.; Cebrián, F (eds.). **Ciudades medias en España: Urbanización y políticas urbanísticas (1979-2019).** 40 años de ayuntamientos democráticos. – Lleida: Edicions de la Universitat de Lleida; Cuenca: Universidad Castilla-La Mancha; Madrid: Asociación Española de Geografía, 2022.

MIYAZAKI, V. K. **Estruturação da cidade e morfologia urbana:** um estudo sobre cidades de porte médio da rede urbana paulista. Tese (doutorado em Geografia). Faculdade de Ciências e Tecnologia, Universidade Estadual Paulista, Presidente Prudente. 305f, 2013.

PORTO-SALES, A. L. **A Situação Espacial de Franquias na América do Sul:** morfologia e centralidade urbanas em cidades médias da Argentina, Brasil e Chile (tese de doutorado). Presidente Prudente, Universidade Estadual Paulista. Faculdade de Ciências e Tecnologia, 2014.

PORTO-SALES, A. L.; COUTO, E. M. J.; WHITACKER, A. M.; SPOSITO, M. E. B.; REDÓN, S. M.; MIYAZAKI, V. K. Pesquisa em Geografia urbana: desafios e possibilidades de análise espacial com o uso do Cadastro Nacional de Endereços para Fins Estatísticos (CNEFE). **Rev. Caderno Prudentino de Geografia**, Presidente Prudente, n. 36, v. 2, p. 81-103, ago./dez, 2014.

SANTOS, M. Sociedade e espaço: a formação social como teoria e como método. **Boletim Paulista de Geografia.** 54: 81-100, 1977.

SILVA, V. H. Q. C. Atividades comerciais e de serviços e centralidade intraurbana em Chapecó – SC. **GEOGRAFIA (RIO CLARO. IMPRESSO)**, v. 47, p. 1-25, 2022a.

SILVA, V. H. Q. C. Atividades comerciais e de serviços e centralidade intraurbana em Presidente Prudente, São Paulo, Brasil. **Élisée – Revista de Geografia da UEG**, v. 11, p. 1-15, 2022b.

SILVA, V. H. Q. C. Centralidade intraurbana em Ribeirão Preto – SP. **GEOGRAFIA EM ATOS (ONLINE)**, v. 7, p. 1-19, 2023.

SILVA, V. H. Q. C. Centro e centralidade em cidades médias. In: **XVII Simpósio Nacional de Geografia Urbana.** A produção do urbano e a urgência da práxis transformadora: teorias, práticas e utopias em meio a um mundo convulsionado, 2022c.

SILVA, V. H. Q. C. Possibilidades de mapeamento das atividades comerciais e de serviços a partir do uso do CNEFE/CNAE: Ituiutaba – MG. **Revista GEOgrafias**, v. 17, p. 119-139, 2021.

SPOSITO, M. E. B. A gestão do território e as diferentes escalas da centralidade urbana. **Rev. TERRITÓRIO**, v. 3, n. 4, jan./jun, 1998.

SPOSITO, M. E. B. Multi(poli)centralidade urbana. In: SPOSITO, E. S.; NETO, J. S. L. (Org.). **Uma geografia em movimento**. – 1 ed. – São Paulo: Expressão Popular, 2010.

SPOSITO, M. E. B. Novas formas comerciais e redefinição da centralidade intra-urbana. In: Maria Encarnação Beltrão Sposito (Org.). **Textos e contextos para a leitura geográfica de uma cidade média. Presidente Prudente: Pós-graduação em Geografia da FCT/UNESP**, v. 1, p. 235-254, 2001.

SPOSITO, M. E. B. Segregação socioespacial e centralidade urbana. In: Vasconcelos, P. A.; Corrêa, R. L.; Pintaudi, S. M. (Org.). **A cidade contemporânea. Segregação espacial**. – São Paulo: Contexto, 2013.

VILLAÇA, F. **Espaço intra-urbano no Brasil**. São Paulo: Studio Nobel: FAPESP. Lincoln Institute, 2001.

Agradecimientos

Agradezco a la Fundação de Amparo à Pesquisa do Estado de São Paulo (FAPESP – Processo: 2022/10980-1), a la Universidad Castilla-La Mancha (Albacete, España) y al Centro de Estudios Territoriales Iberoamericano.

Contribuciones de los autores:

Autor 1. Análisis teórico, discusión de resultados y revisión del texto

Autor 2: Análisis estadístico, análisis final de resultados y revisión del texto